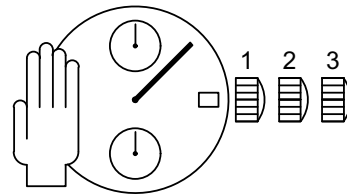


SELLITA SW 266-1 M
SWISS MADE



Hauteur Höhe Height	4,35 mm
Diamètre d'encageage Gehäusepassungsdurchmesser Case fitting diameter	25,60 mm — 11 ½'''
Fréquence Frequenz Frequency	28'800 A/h (4 Hz)
Réserve de marche Gangreserve Running time	minimum : 42 h typique, typisch, typical: 45 h
Nombre de rubis Anzahl Rubine Number of jewels	23
Angle de levée du balancier Hebungswinkel der Unruh Angle lift of balance	50°

Informations générales



Avant de démarrer les travaux, veuillez svp lire attentivement cette «*Documentation technique*».



La protection des yeux est obligatoire pour toutes les interventions / tous les travaux sur le mouvement!



SELLITA WATCH CO SA décline toute responsabilité en cas de dommages dus au non-respect de cette «*Documentation technique*».

Exigences en matière de protection de l'environnement



Les dispositions légales en matière de traitement et d'élimination des déchets doivent être respectées lors de toutes les interventions / tous les travaux sur les mouvements!

En particulier, les produits de graissage et de nettoyage néfastes pour l'environnement doivent être éliminés selon les règles!



Les substances de nature à polluer l'eau doivent être entreposées, transportées, récupérées et éliminées dans des récipients adéquats.

Elles ne doivent en aucun cas polluer le sol ou être évacuées dans les réseaux de canalisation!

Explication des symboles



Attention! Risque de dégât matériel!

Ci-après quelques instructions à suivre obligatoirement pour éviter tout dégât matériel!

Allgemeine Informationen



Diese «*Technische Dokumentation*» ist **vor** dem Beginn der Arbeiten genauestens zu studieren.



Für sämtliche Arbeiten am und mit dem Uhrwerk ist ein Augenschutz obligatorisch!



Für Schäden, welche durch Nichtbeachtung dieser «*Technische Dokumentation*» entstehen, haftet die SELLITA WATCH CO SA nicht.

Umweltschutz-Vorschriften



Bei allen Arbeiten am und mit dem Uhrwerk sind die gesetzlichen Vorschriften zur ordnungsgemässen Verwertung und Beseitigung der Abfälle einzuhalten!

Insbesondere sind umweltgefährdende Schmier- und Reinigungsmittel ordnungsgemäss zu entsorgen!



Wassergefährdende Stoffe müssen in geeigneten Behältern aufbewahrt, transportiert, aufgefangen und entsorgt werden.

Diese dürfen nicht den Boden belasten oder in die Kanalisation gelangen!

Symbolerklärung



Achtung! Gefahr von Sachschäden!

Hier folgen wichtige Hinweise, die zur Vermeidung von Sachschäden unbedingt beachtet werden müssen!

General information



Before starting work, please study this «*Technical documentation*» carefully.



Eye protection is obligatory for all operations / work on the movement!



SELLITA WATCH CO SA disclaims any liability in case of damage arising from failure to observe this «*Technical documentation*».

Environmental protection requirements



The legal provisions relating to waste handling and disposal must be observed in all operations / work on the movement!

In particular, lubricating and cleaning products harmful to the environment must be disposed of in accordance with the rules!



Substances prone to cause water pollution must be stored, transported, collected and disposed of in appropriate vessels.

Under no circumstances must they pollute the soil or be poured into sewage systems!

Explanation of symbols



Caution! Risk of material damage!

Below are some obligatory instructions for preventing any material damage!

Spécifications techniques – Technische Spezifikationen – Technical specifications

Forme et genre Form und Art Shape and type	Calibre rond, échappement à ancre, mouvement mécanique à remontage manuel Rundes Kaliber, mechanisches Ankerwerk mit Handaufzug Round caliber, mechanical lever movement, self-winding movement
Fréquence Frequenz Frequency	28'800 alternances par heure (4 Hz) 28'800 Halbschwingungen pro Stunde (4 Hz) 28'800 vibrations per hour (4 Hz)
Pierres Steine Jewels	23
Diamètre total Gesamtdurchmesser Overall diameter	26,00 mm
Diamètre d'encourageage Gehäusepassungsdurchmesser Case fitting diameter	25,60 mm
Hauteur totale du mouvement Gesamtwerköhe Overall movement height	4,35 mm
Fonctions Funktionen Functions	Affichage des heures à 12 heures, des minutes au centre, petite seconde à 6 heures. Quantième à guichet à 3 heures avec correcteur rapide. Anzeige durch der Stunden bei 12 Uhr, Minuten im Zentrum, kleine Sekunde bei 6Uhr. Datumanzeige im Fenster auf 3Uhr-Position mit Schnellkorrektur. Hours display at 12 o'clock, minutes in the center, small second at 6 o'clock. Date display in window at 3 o'clock with quick corrector.
Tige de remontoir Aufzugwelle Winding stem	3 positions: 1) position de marche et remontage manuel 2) correction rapide de la date 3) mise à l'heure avec stop seconde 3 Stellungen: 1) Gangstellung und Handaufzug 2) Schnellkorrektur des Datums 3) Zeigerstellung mit Sekundenstopp 3 positions: 1) running position and manual winding 2) quick correction of date 3) time setting with stop-second
Stop-seconde Sekundenstopp Stop-second	Avec Mit With
Réglage fin Feinreguliertvorrichtungen Fine timing device	Avec Mit With

Remontage – Aufzug – Winding

Par tige de remontoir Über die Aufzugwelle With winding stem	Nombre de tours Umdrehungen Turns	Vitesse Geschwindigkeit Speed	Temps Zeit Time
Remontage manuel Handaufzug Manual winding	Min. 23	Max. 100 t/min	Max. 25 s

Assortiment – Assortiment – Escapement

Exécution – Ausführung – Range	Elaboré	Top	Chronomètre
Réserve de marche Gangreserve Running time	minimum : 42 h typique, typisch, typical : 45 h		
Roue d'échappement Hemmungsrade Escape wheel	Polie, épilamée, MoS2 Poliert, epilamisiert, MoS2 Polished, epilame-coated, MoS2		
Ancre Anker Pallet fork	Polie Poliert Polished		
Balancier Unruh Balance wheel	Nickel doré Nickel vergoldet Nickel gilt	Glucydur doré Glucydur vergoldet Glucydur gilt	
Amortisseur de chocs Stossdämpfer Shock-absorber	Incabloc		
Virole Spiralrolle Collet	Nivatronic		
Axe Unruhwellen Staff	Epilamé Epilamisiert Epilame-coated		
Angle de levée Hebungswinkel Lift angle	50°		

Exécution – Ausführung – Range		Elaboré	Top	Chronomètre
Positions Lagen Positions	0 h	(3) CH, 6H, 9H	(5) CH, FH, 6H, 9H, 3H	
Marche moyenne Mittelwert Gang Middle rate		7 ±7 s/d	4 ±4 s/d	Critères COSC COSC Kriterien OSC criteria
Ecart max. toutes positions Max. Abweichungen alle Lagen Max. divergence all positions		20 s/d	15 s/d	
Isochronisme Isochronismus Isochronism	CH 0 h - CH 24 h	±15 s/d	±10 s/d	
Amplitude max. Max. Schwingungsweite Max. amplitude	CH 0 h	320°		
Amplitude min. Min. Schwingungsweite Min. amplitude	6H 24 h	200°		

Complément du tableau Assortiment – Ergänzung zur Assortimentstabelle – Addition to the summary Escapement

- 1) Références pour mesure de marche
Referenzen für Gangmessungen
References to measure the rate
- | | | |
|--|--------|--|
| Repère max. (position CH à 0 h)
Abfall Max. (Lage CH - 0 h)
Adjusting mark (position CH - 0 h) | 0,8 ms | Elaboré |
| | 0,6 ms | Top, Chronomètre |
| Temps de stabilisation / Reprise de marche
Stabilisationszeit / Wiederaufnahme des Ganges
Stabilisation time / rate resumption | 20 s | Valeur conseillée
Empfohlener Wert
Recommended value |
| Temps d'intégration / mesure
Integrationszeit / Messung
Integration time / measuring | 40 s | Valeur conseillée
Empfohlener Wert
Recommended value |
- 2) Les valeurs limites sont sujettes à interprétation : 95 % des pièces livrées par lot doivent se situer dans les marges indiquées.
Die Grenzwerte sind eine Frage der Auslegung : 95 % der in einer Lieferung enthaltenen Stücke müssen innerhalb der angegebenen Limiten liegen.
The limit values are subject to interpretation : 95 % of the pieces delivered in a lot must be within the specified limits.
- 3) Toutes les mesures se font sans calendrier en prise et chrono non embrayé. Les contrôles à armage haut, désignés par 0 h, se font entre 1 et 3 heures après armage complet.
Für die Messungen darf sich der Kalender nicht im Eingriff befinden oder der Chrono muss ausgekuppelt sein. Die Kontrolle bei Vollaufzug, angegeben mit 0 h, wird 1 bis 3 Stunden nach dem Aufziehen gemacht.
All check are made without the calendar in function and chrono not coupled. The check has to be done at full winding, referred to as 0 h, after 1 to 3 hours running.
- 4) Lors du contrôle des marches instantanées et des amplitudes, il faut impérativement tenir compte des imprécisions de mesure dues aux appareils, à la température et à la pression atmosphérique agissant sur les réglages.
Im Weiteren muss bei einer augenblicklichen Gang- und Schwingungsweitekontrolle unbedingt die momentane Einwirkung der Apparate bzw. der Raumtemperatur und des Atmosphärendrucks einbezogen werden.
When checking the instantaneous rate and the amplitudes, the inherent tolerance of the measuring instruments and the influence of temperature variations and the atmospheric pressure must be taken into account.

5) Positions selon les normes NIHS Positionen nach den NIHS-Normen Positions according to the norms NIHS		Désignations courantes pour horlogers Gebräuchliche Bezeichnungen für Uhrmacher Common designations for watchmakers
CH	Horizontale, cadran en haut / Horizontal, Zifferblatt oben / Horizontal, dial up	HH - Horizontale Haut / ZO - Zifferblatt Oben / DU - Dial Up
FH	Horizontale, fond en haut / Horizontal, Zifferblatt unten / Horizontal, dial down	HB - Horizontale Bas / ZU - Zifferblatt Unten / DD - Dial Down
6H	Verticale, 6 heures en haut / Vertikal, 6 Uhr oben / Vertical, 6 o'clock up	VG - Verticale Gauche / KL - Krone Links / PL - Position Left
9H	Verticale, 9 heures en haut / Vertikal, 9 Uhr Oben / Vertical, 9 o'clock up	VB - Verticale Bas / KU - Krone Unten / PD - Position Down
3H	Verticale, 3 heures en haut / Vertikal, 3 Uhr oben / Vertical, 3 o'clock up	VH - Verticale Haut / KO - Krone Oben / PU Position UP

Liste des fournitures – Bestandteilliste - List of components

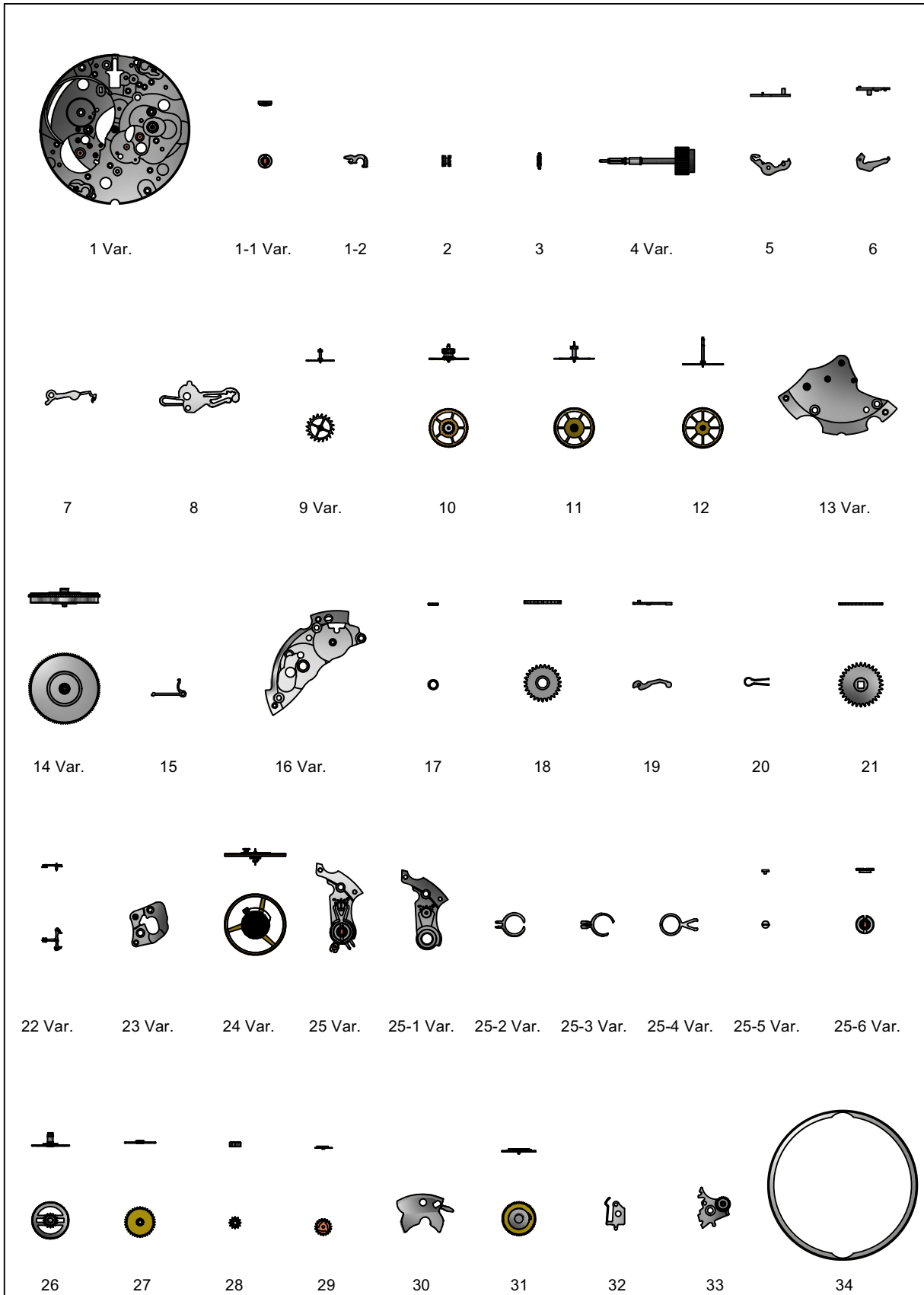
Pos	Numéro d'article Artikelnummer Article number	Liste des fournitures	Bestandteilliste	List of components
1	Var.	Platine, empierrée	Werkplatte, mit Steinen	Main plate, jewelled
1-1	Var.	Amortisseur, empierré, de balancier, à chasser, à portée, dessous	Stosssicherung, mit Stein, für Unruh, zum Einpressen, mit Auflage, unten	Jewelled shock-absorber for balance, shouldered, to press in, bottom
1-2	010.300.00001	Fixateur de cadran	Zifferblatthalter	Dial fastener
2	031.121.00016	Pignon coulant	Kupplungstrieb	Sliding pinion
3	031.120.00018	Pignon de remontoir	Aufzugtrieb	Winding pinion
4	Var.	Tige de remontoir	Aufzugwelle	Winding stem
5	053.026.00001	Commande du correcteur double	Schalthebel für Doppelkorrektor	Double corrector operating lever
6	051.080.00001	Tirette	Winkelhebel	Setting lever
7	051.050.00001	Bascule de pignon coulant	Kupplungstriebhebel	Yoke
8	051.090.00001	Sautoir de tirette	Winkelhebelraste	Setting lever jumper
9	Var.	Roue d'échappement	Hemmungsrad	Escape wheel
10	030.014.00001	Roue de grande moyenne	Grossbodenrad	Great wheel
11	030.025.00011	Roue moyenne	Kleinbodenrad	Third wheel
12	030.027.00001	Roue de seconde sans seconde	Sekundenrad ohne Sekunden	Second wheel without second
13	Var.	Pont de rouage, empierré	Räderwerkbrücke, mit Steinen	Train wheel bridge, jewelled
14	Var.	Barillet complet de mouvement	Federhaus vollständig für Grundwerk	Movement barrel, complete
15	056.070.00001	Levier stop	Stopphebel	Stop lever
16	Var.	Pont de barillet, empierré	Federhausbrücke, mit Steinen	Barrel bridge, jewelled
17	081.136.00006	Noyau de roue de couronne	Kronradkern	Crown wheel core
18	031.023.00010	Roue de couronne	Kronrad	Crown wheel
19	051.120.00007	Cliquet	Klinke	Click
20	061.080.00005	Ressort de cliquet	Klinkenfeder	Click spring
21	031.020.00029	Rochet	Sperrrad	Ratchet wheel
22	Var.	Ancre	Anker	Pallet fork
23	Var.	Pont d'ancre, empierré	Ankerbrücke, mit Steinen	Pallet bridge, jewelled
24	Var.	Balancier annulaire, réglé	Unruh mit glattem Reif, reguliert	Timed annular balance
25	Var.	Pont de balancier, monté	Unruhbrücke, montiert	Balance bridge, assembled
25-1	Var.	Pont de balancier	Unruhbrücke	Balance bridge
25-2	040.200.00034	Porte-piton	Spiralklötzchenträger	Stud support
25-3	040.341.00044	Tête de raquette, montée	Rückerkopf, montiert	Regulator head, assembled
25-4	040.340.00002	Flèche de raquette	Rückerzeiger	Regulator pointer
25-5	040.380.00001	Correcteur de raquette	Rückerkorrektor	Regular corrector
25-6	Var.	Amortisseur empierré, de balancier, à chasser, à portée, dessus	Stosssicherung, mit Stein, für Unruh, zum Einpressen, mit Auflage, oben	Jewelled shock-absorber for balance, shouldered, to press in, top
26	031.083.00078	Chaussée avec entraîneur	Minutenrohr mit Mitnehmer	Cannon pinion with driver
27	031.041.00001	Roue de minuterie	Wechselrad	Minute wheel
28	031.100.00001	Renvoi	Zeigerstellrad	Setting wheel
29	053.200.00040	Correcteur de quantième	Datumkorrektor	Date corrector
30	010.062.00001	Pont du rouage de minuterie	Wechselradbrücke	Minute train bridge
31	033.020.00001	Mobile entraîneur de l'indicateur de quantième	Datumanzeiger-Mitnehmerrad	Date indicator driving wheel
32	053.080.00001	Sautoir de quantième	Datumraste	Date jumper
33	013.111.00027	Plaque de maintien du sautoir de quantième	Halteplatte für Datumraste	Date jumper maintaining plate
34	010.106.00005	Support de cadran	Träger für Zifferblatt	Dial support
35	Var.	Indicateur de quantième	Datumanzeiger	Date indicator
36	033.010.00023	Roue des heures double denture-montée	Stundenrad mit Doppelverzahnung	Double-toothed hour wheel
37	030.051.00001	Roue entraîneuse sur roue moyenne	Mitnehmerrad auf Kleinbodenrad	Driving wheel over third wheel
38	030.029.00018	Mobile intermédiaire de seconde-secondaire	Zwischen-Sekundenrad	Intermediate second wheel
39	030.029.00016	Mobile intermédiaire de seconde	Zwischen-Sekundenrad	Intermediate second wheel
40	060.131.00002	Ressort-friction du pignon de seconde	Friktionsfeder für Sekundentrieb	Second pinion friction spring
41	030.081.00001	Pignon de seconde	Sekundentrieb	Second pinion
42	Var.	Pont de roue de seconde, assemblé	Sekundenrad-Brücke, mit Steinen	Second wheel bridge, jewelled

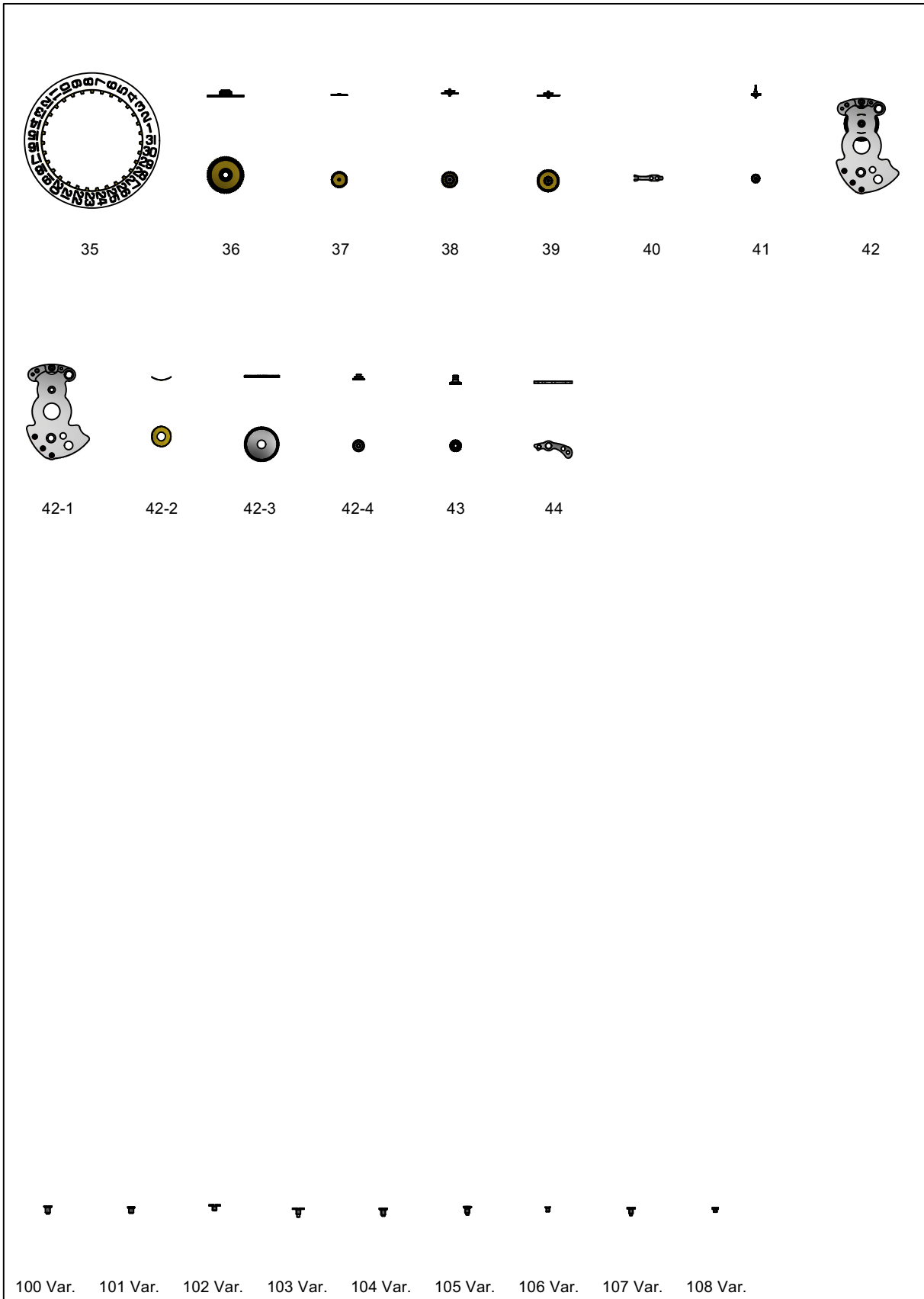
Pos	Numéro d'article Artikelnummer Article number	Liste des fournitures	Bestandteilliste	List of components
42-1	Var.	Pont de roue de seconde, garni	Sekundenrad-Brücke, mit Steinen	Second wheel bridge, jewelled
42-2	061.241.00001	Ressort de friction de roue des heures	Spreizscheibe Stundenrad	Metal foil of hour wheel
42-3	031.101.00024	Renvoi intermédiaire de roue des heures sans jeu	Zwischenrad des Stundenrades ohne Spiel	Intermediate wheel without play to the hour wheel
42-4	081.338.00001	Tenon du renvoi intermédiaire de roue des heures	Lagerstift für Zwischenrad zum Stundenrad	Bearing axle for intermediate wheel to hour wheel
43	031.048.00001	Roue des heures supplémentaire	Zusatz-Stundenrad	Additional hour wheel
44	051.207.00002	Plaquette de maintien de roue des heures supplémentaire-Nickelée	Halteplatte für Zusatz-Stundenrad-genickelt	Additional hour wheel maintaining small plate-nickeled
100	Var.	1x Vis à tête conique - Pos. 8: sautoir de tirette	Senkschraube - Pos. 8: Winkelhebelaste	Countersunk head screw - Pos. 8: setting lever jumper
101	Var.	2x Vis à tête conique - Pos. 13: pont de rouage 3x - Pos. 16: pont de barillet 1x - Pos. 23: pont d'ancre 1x - Pos. 25: pont de balancier	Senkschraube - Pos. 13: Räderwerkbrücke - Pos. 16: Federhausbrücke - Pos. 23: Ankerbrücke - Pos. 25: Unruhbrücke	Countersunk head screw - Pos. 13: train wheel bridge - Pos. 16: barrel bridge - Pos. 23: pallet bridge - Pos. 25: balance bridge
102	Var.	1x Vis à tête cylindrique - Pos. 18: roue de couronne	Zylinderschraube - Pos. 18: Kronrad	Cylindrical screw - Pos. 18: crown wheel
103	Var.	1x Vis à tête cylindrique - Pos. 21: rochet	Zylinderschraube - Pos. 21: Sperrrad	Cylindrical screw - Pos. 21: ratchet wheel
104	Var.	1x Vis à tête conique -Pos. 33: plaque de maintien du sautoir de quantième	Senkschraube - Pos. 33: Halteplatte für Datumraste	Countersunk head screw - Pos. 33: plate maintaining date jumper
105	Var.	1x Vis à portée - Pos. 30: pont de rouage de minuterie	Ansatzschraube - Pos. 30: Wechselradbrücke	Shouldered screw - Pos. 30: minute train bridge
106	Var.	1x Vis à tête conique - Pos. 44: Plaquette de maintien de roue des heures supplémentaire	Ansatzschraube - Pos. 44: Halteplatte für Zusatz-Stundenrad	Shouldered screw - Pos. 44: Additional hour wheel maintaining small plate
107	Var.	2x Vis à tête cylindrique - Pos. 42: pont de roue de seconde	Zylinderschraube - Pos. 42: Sekundenrad-Brücke	Cylindrical screw - Pos. 42: second wheel bridge
108	Var.	1x Vis à tête cylindrique - Pos. 40: ressort-friction du pignon de seconde	Zylinderschraube - Pos. 40: Friktionsfeder für Sekunden-trieb	Cylindrical screw - Pos. 40: Second pinion friction spring
	Var.	Variante	Variante	Variant

L'interchangeabilité et les variantes se trouvent sur
Die Austauschbarkeit und Varianten finden Sie unter
Interchangeability and variants can be found on

<http://www.sellita.ch>


Fournitures – Bestandteile – Materials












Montage mouvement – Werkmontage – Assembling of the movement

Légendes de huilage – Ölplan – Oiling lexical

Epilamé – Epilamisiert – Epilame-coated	
	<p>Si les pièces ne sont pas neuves, les composants existants doivent être nettoyés et traités à la Moebius Fixodrop ES/BS-10 8981 avant le réassemblage.</p> <p>Wenn keine neuen Teile montiert werden, müssen die vorhandenen Teile vor der Wiedermontage gewaschen und mit Moebius Fixotrop ES/BS 8981 epilamisiert werden.</p> <p>If the pieces to be assembled are not new, existing components must be cleaned and treated with Moebius Fixodrop ES/BS 8981 Epilame before reassembly.</p>

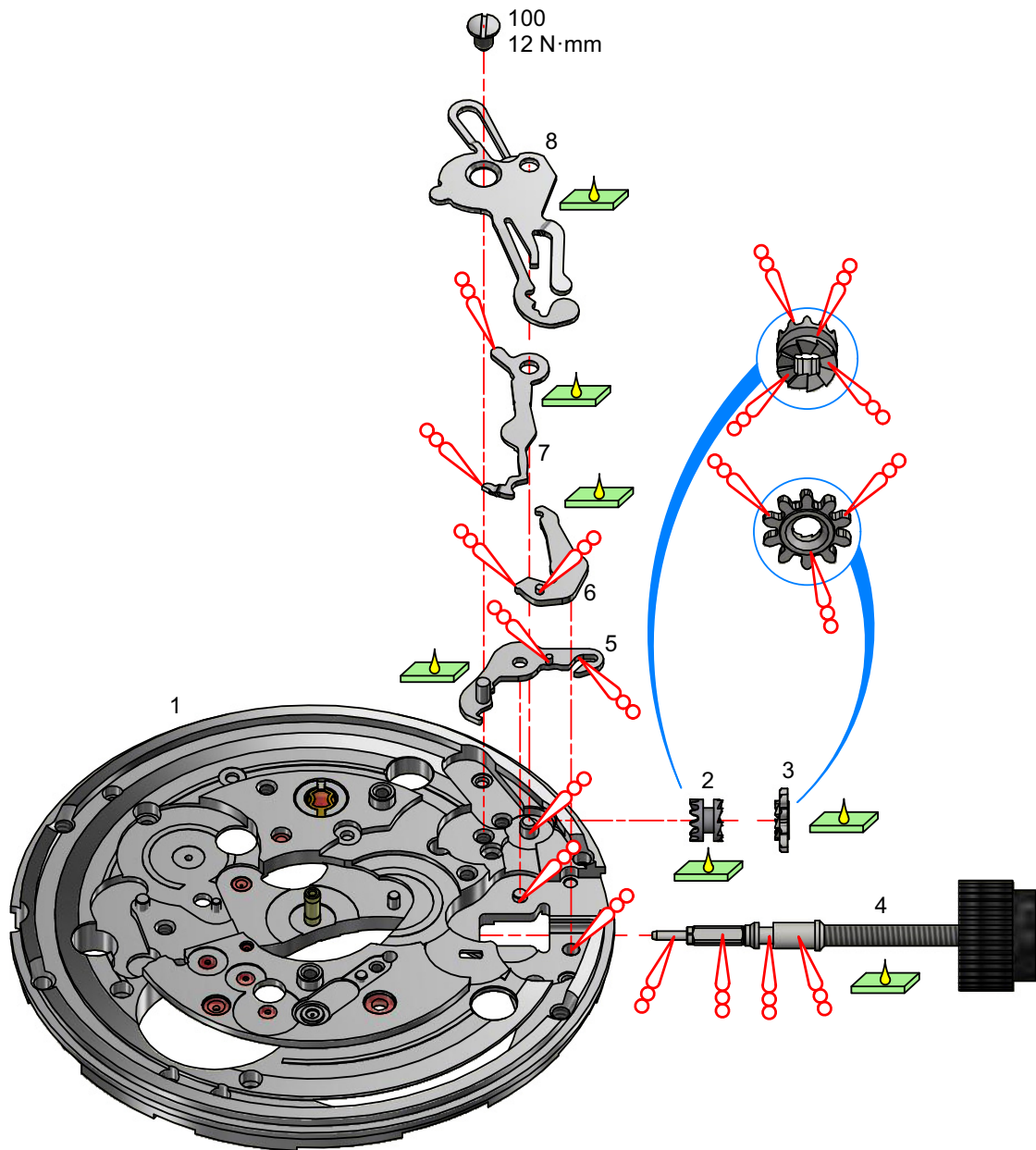
Lubrification – Schmierung – Lubrication	
	<p>Huile épaisse ou graisse – Dickflüssiges Öl oder Fett – Thick oil or grease Moebius HP-1300 ou Moebius D5</p>
	<p>Huile fine – Düninflüssiges Öl – Fine oil Moebius 9010</p>
	<p>Très faible quantité – Sehr kleine Menge – Very small quantity Moebius 9010</p>
	<p>Huile spéciale pour levées – Spezialöl für Hebungsstein – Special oil for pallet stones Moebius 9410 ou Moebius 9415</p>
	<p>Graisse – Fett – Grease Moebius 9501 ou Jismaa 124</p>

Moebius Fixodrop ES/BS-10 8981	
	<p>Produit très volatile! A garder après usage dans des récipients fermés et étanches.</p> <p>Sehr flüchtiges Produkt! Nach Gebrauch in geschlossenen und luftdichten Behältern aufbewahren.</p> <p>Very volatile product! To keep after usage in closed and airtight containers.</p>

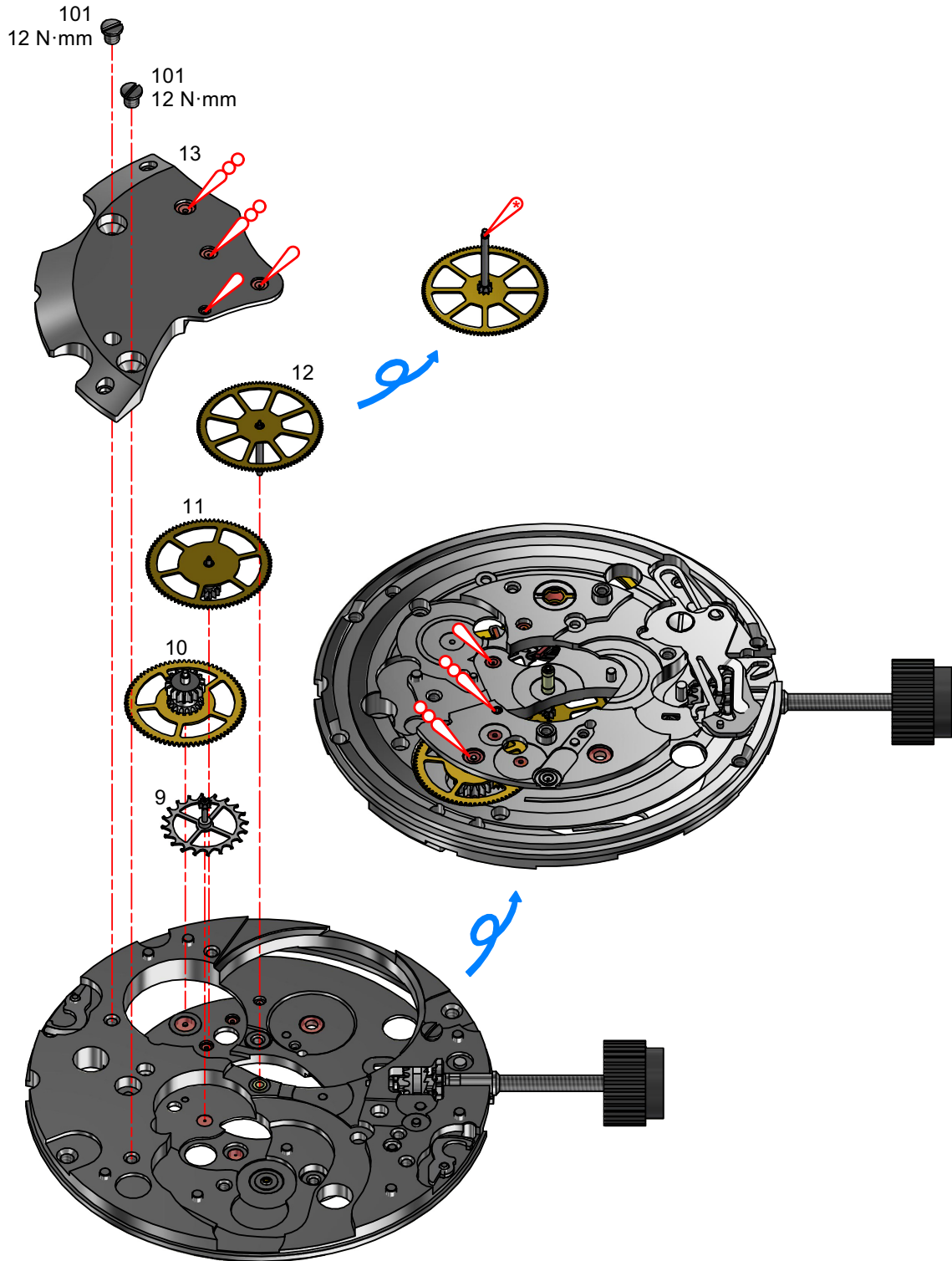
Prélubrification – Tauchschnierung – Splash lubrication	
	<p>Ne pas laver. Si la pièce est très sale ou rouillée, l'échanger par une fourniture d'origine livrée pré lubrifiée par Sellita Watch CO SA.</p> <p>Nicht waschen. Sollte das Stück sehr verschmutzt oder rostig sein, ist es gegen ein von Sellita Watch CO SA vorgeöltes Original-Stück zu tauschen.</p> <p>Do not wash. If the part is very dirty or rusty, it should be exchanged for an original part which is lubricated and delivered by Sellita Watch CO SA.</p>

Couples donnés – Einzuhaltende Drehmomenten – Given torques	
<p>Les couples sont indiqués à la valeur minimum pour dévisser</p> <p>Die Drehmomente werden als minimale Lösemomente angegeben</p> <p>Torques are indicated at the minimum value for loosening</p>	

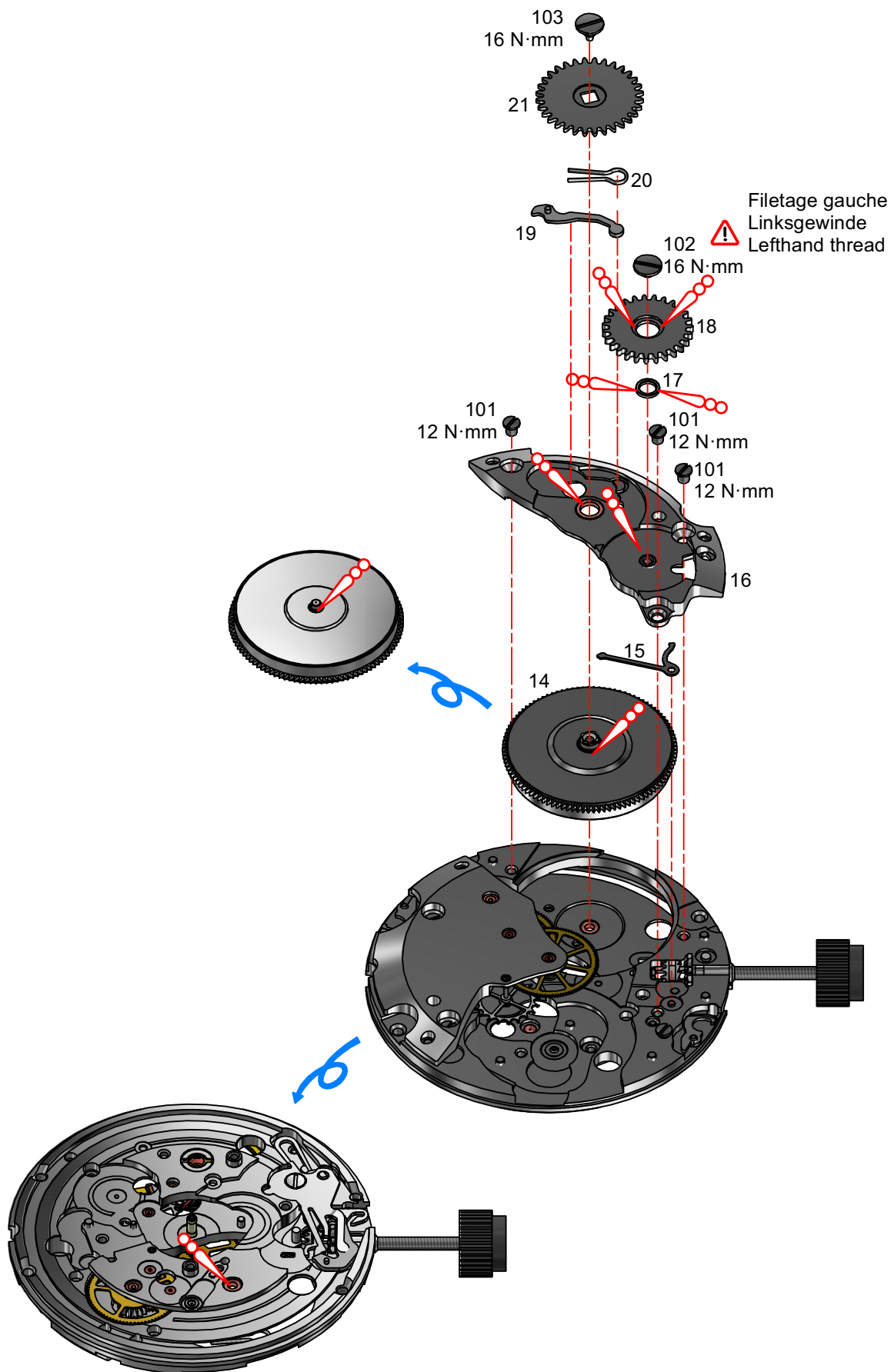
Montage mouvement – Werkmontage – Assembling of the movement
Mécanisme de mise à l'heure – Zeigerwerkmechanismus – Handsetting mechanism



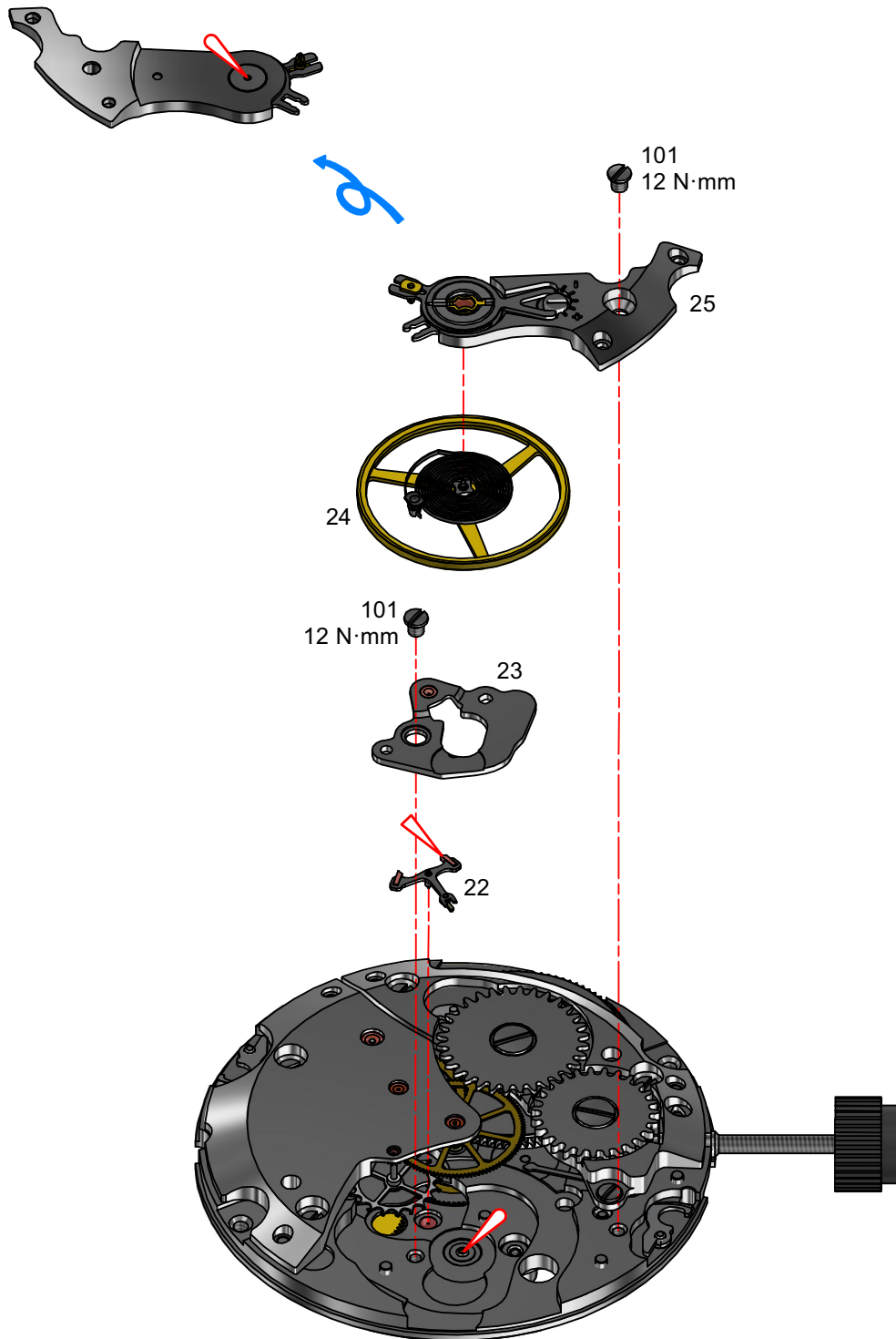
Montage mouvement – Werkmontage – Assembling of the movement
Mouvement de base – Basiswerk – Basic movement



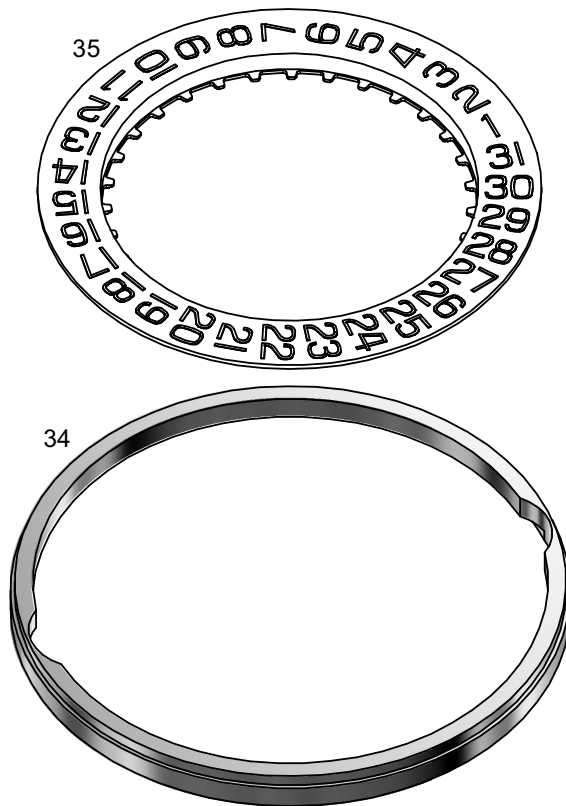
Montage mouvement – Werkmontage – Assembling of the movement
Mouvement de base – Basiswerk – Basic movement




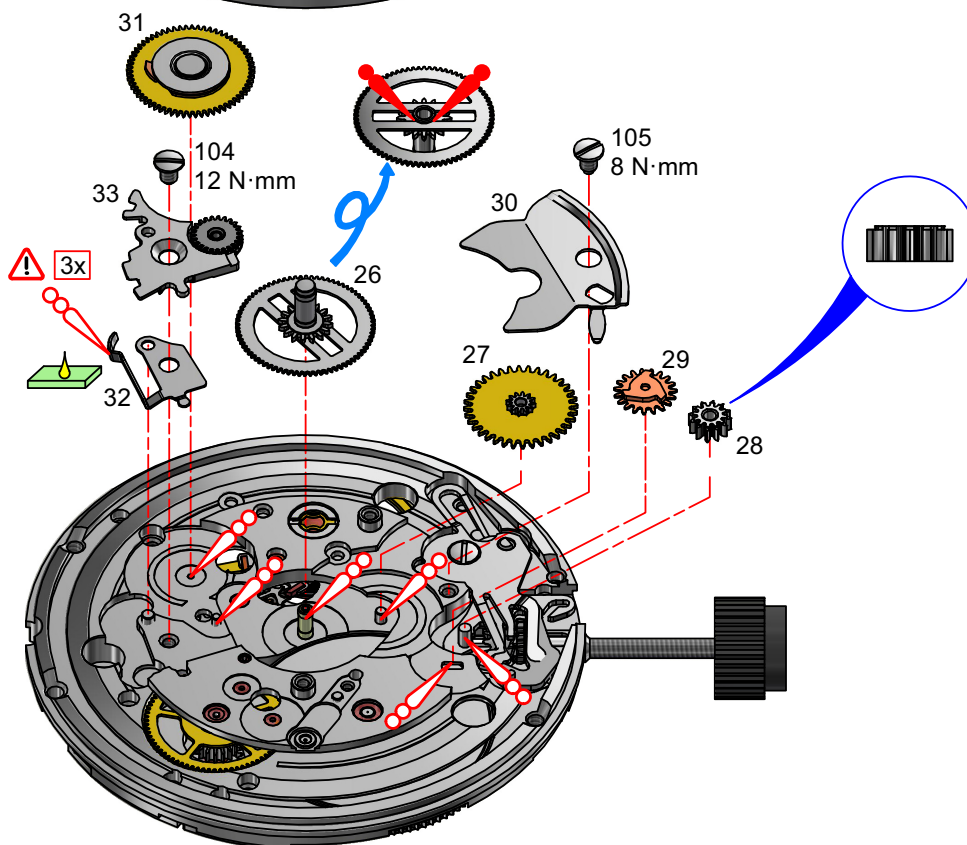
Montage mouvement – Werkmontage – Assembling of the movement
Mouvement de base – Basiswerk – Basic movement



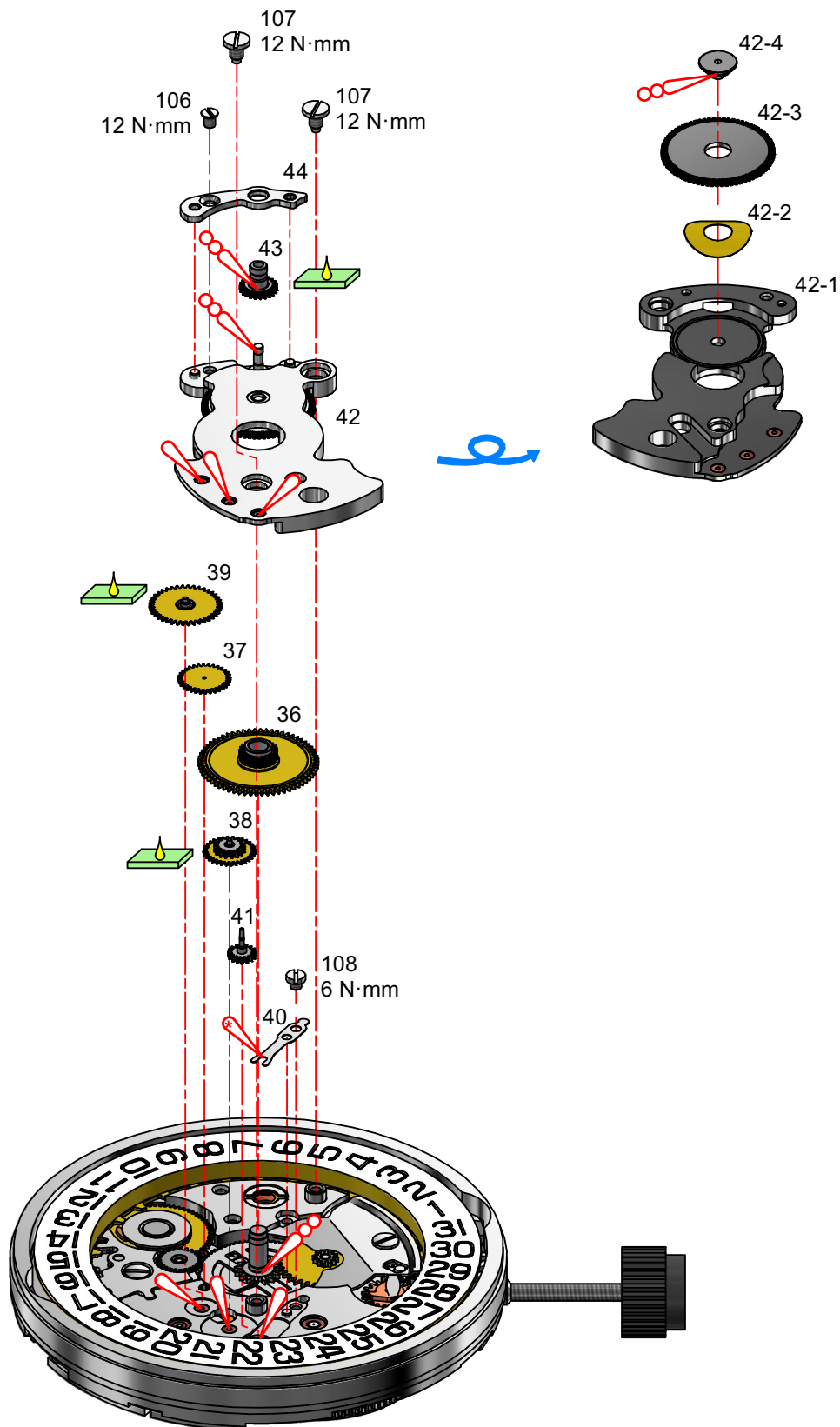
Montage mouvement – Werkmontage – Assembling of the movement
Mécanisme calendrier et rouage de minuterie – Kalendermechanismus und Wechselräderwerk – Calendar mechanism and minute wheel train



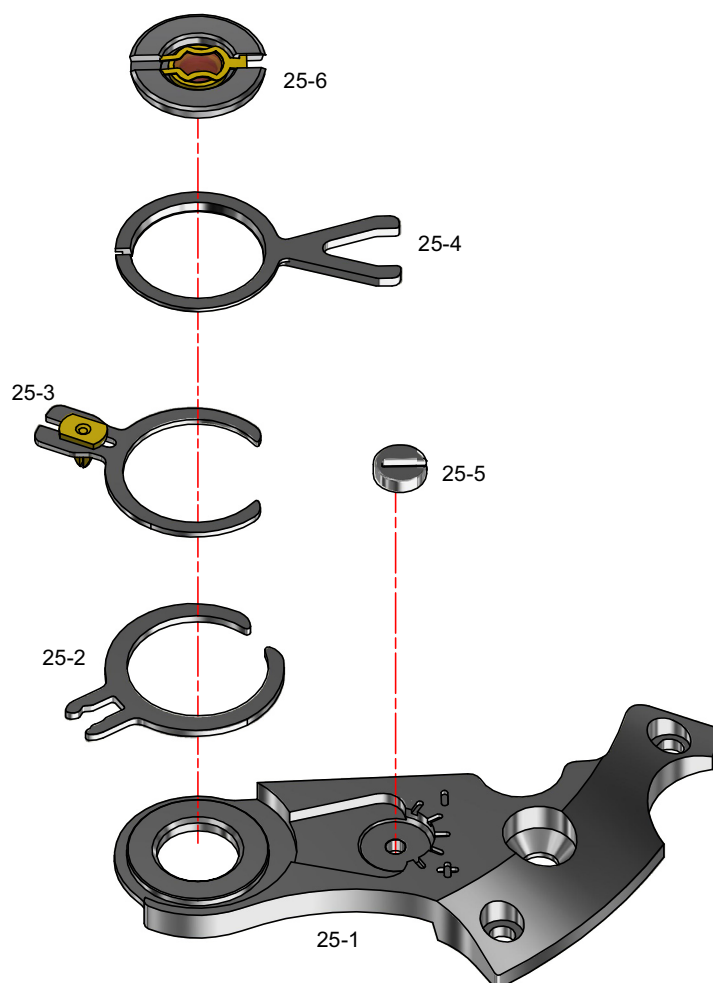
1	Lubrifier la pièce pos. 32. <i>Teil Pos. 32 schmieren.</i> Lubricate part pos. 32.
2	Tourner la pièce pos. 35 d'environ 10 dents avec la correction rapide. <i>Teil Pos. 35 mit Schnellkorrektur ca. 10 Zähne drehen.</i> Rotate part pos. 35 approx 10 teeth with rapide correction.
3	Lubrifier à nouveau la pièce pos. 32. <i>Teil Pos. 32 nochmals schmieren.</i> Lubricate again part pos. 32.
4	 Tourner à nouveau la pièce pos. 35 d'environ 10 dents avec la correction rapide. <i>Teil Pos. 35 nochmals mit Schnellkorrektur ca. 10 Zähne drehen.</i> Rotate part pos. 35 approx 10 teeth with rapide correction again.
5	Lubrifier à nouveau la pièce pos. 32. <i>Teil Pos. 32 nochmals schmieren.</i> Lubricate again part pos. 32.
6	Tourner à nouveau la pièce pos. 35 d'environ 10 dents avec la correction rapide. <i>Teil Pos. 35 nochmals mit Schnellkorrektur ca. 10 Zähne drehen.</i> Rotate part pos. 35 approx 10 teeth with rapide correction again.



Montage mouvement – Werkmontage – Assembling of the movement
Mécanisme pour petite seconde à 6h – Mechanismus für Sekundenzeiger bei 6 Uhr – Mechanism for seconds at 6 o'clock



Montage mouvement – Werkmontage – Assembling of the movement
Pont de balancier – Unruhbrücke – Balance bridge



Extraction de la tige de remontoir – Entfernen der Aufzugwelle – Extraction of the winding stem

1) Tirer la tige de remontoir en position de mise à l'heure. 1) Aufzugwelle in Zeigerstellung ziehen. 1) Draw the winding stem into the hand-setting position.

2) Presser sur l'axe de tirette à l'aide d'un tournevis Ø 1,00 mm. 2) Mit einem Schraubendreher Ø 1,00 mm auf die Winkelhebelwelle drücken. 2) Press on the setting lever axle with screw driver Ø 1,00 mm.

Eviter l'utilisation de pointes ou de brucelles pour cette opération, car la tirette risque de se coincer ou de détériorer le ressort de tirette.

Dabei sind keine spitzen Gegenstände (Pinzette, usw.) zu verwenden, da sonst der Winkelhebel zu tief eingedrückt wird und dadurch möglicherweise verklemmt oder die Winkelhebelfeder beschädigt wird.

Avoid pointed tools (tweezers or similar). They may jam the setting lever which will subsequently damage the setting lever spring.

3) Sortir la tige de remontoir. 3) Welle entfernen. 3) Pull out the winding stem.

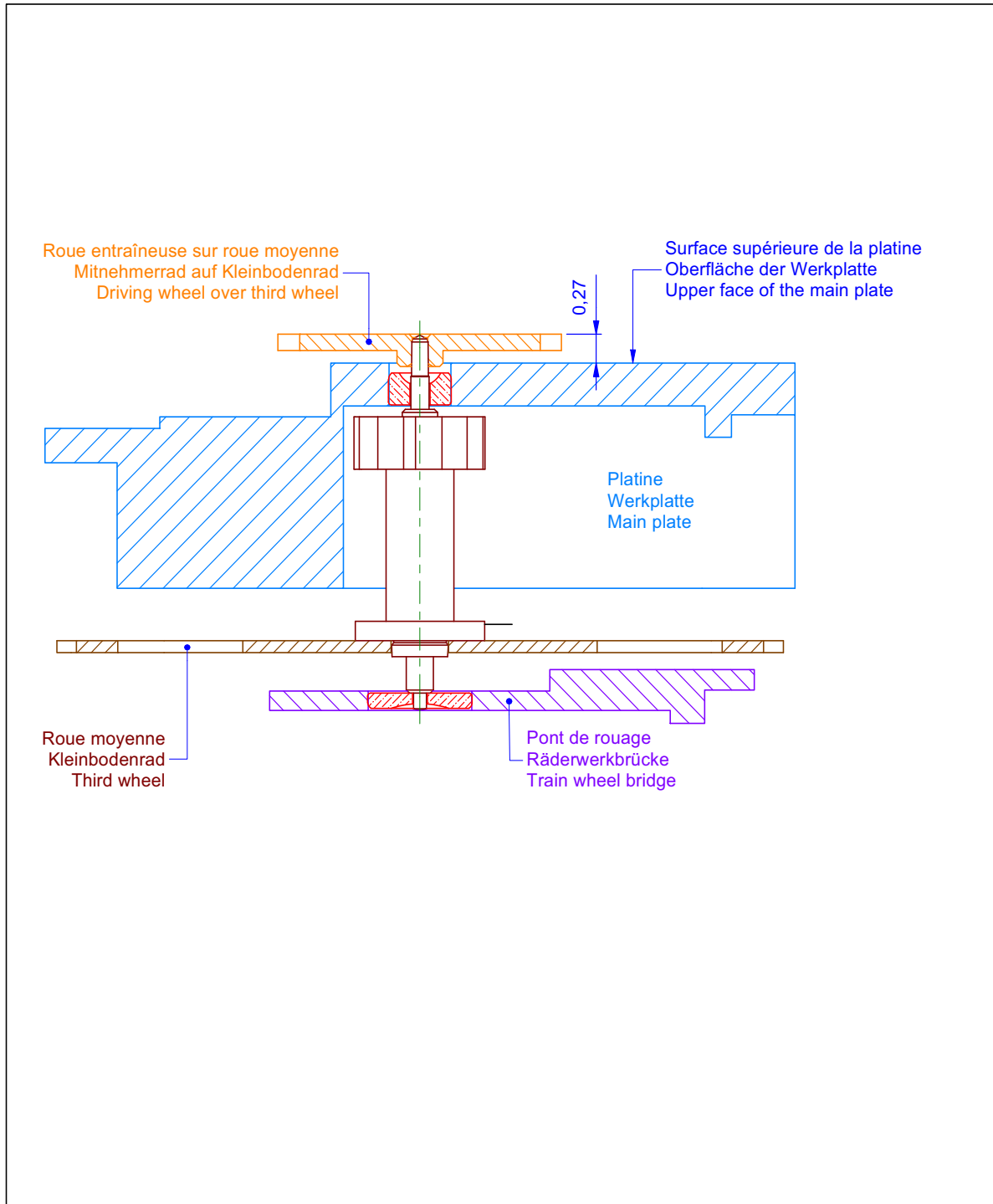
L'enlèvement de la tige est facilité par les portes-pièces commandés chez Sellita.


Mit speziellen Werkstückhaltern lässt sich die Aufzugwelle noch leichter entfernen. Sie sind bei Sellita erhältlich.

It is quite easy to remove the winding stem with particular movement holders. They are available at Sellita.

Montage mouvement – Werkmontage – Assembling of the movement

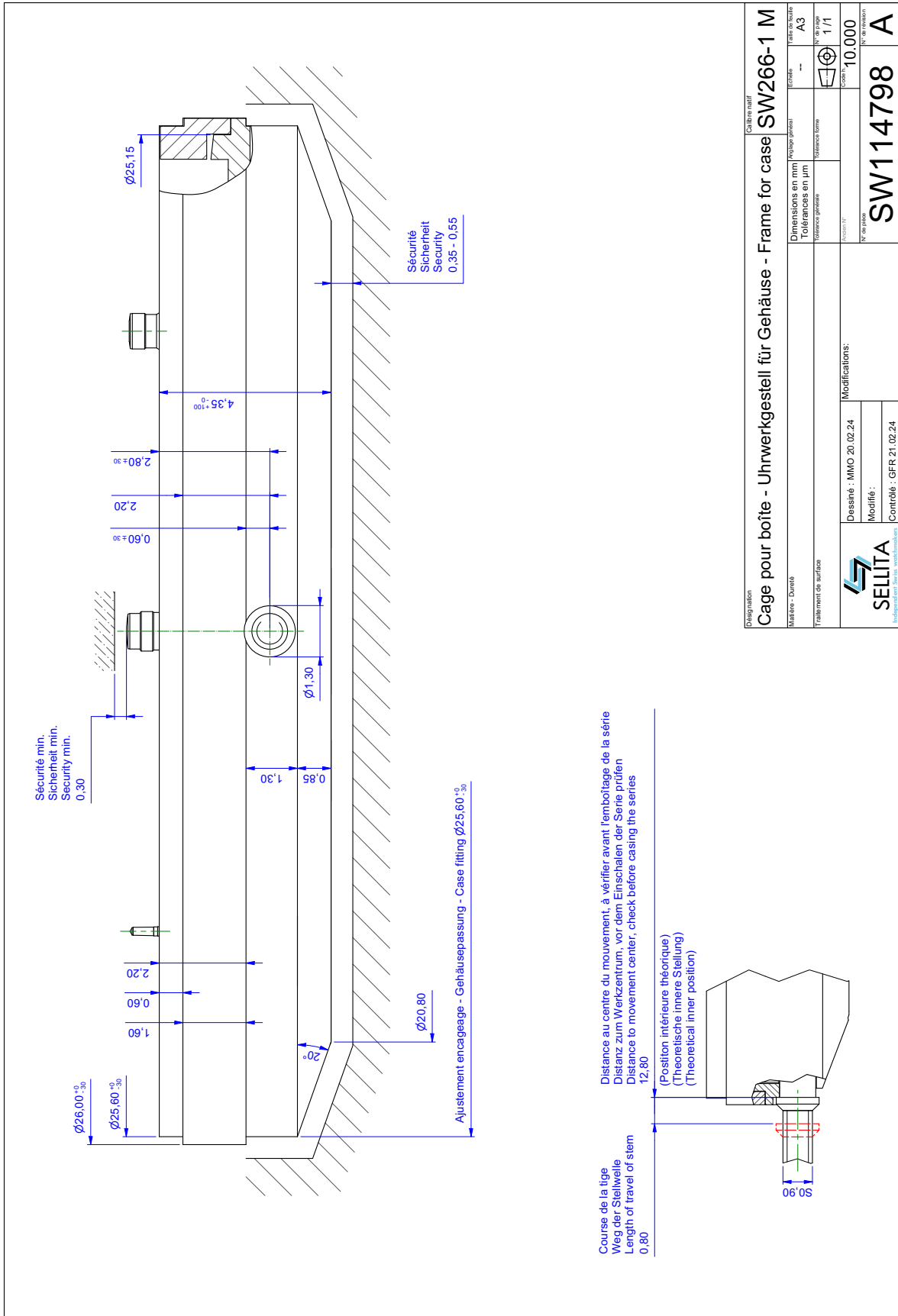
Roue entraîneuse sur roue moyenne – Mitnehmerrad auf Kleinbodenrad – Driving wheel over third wheel



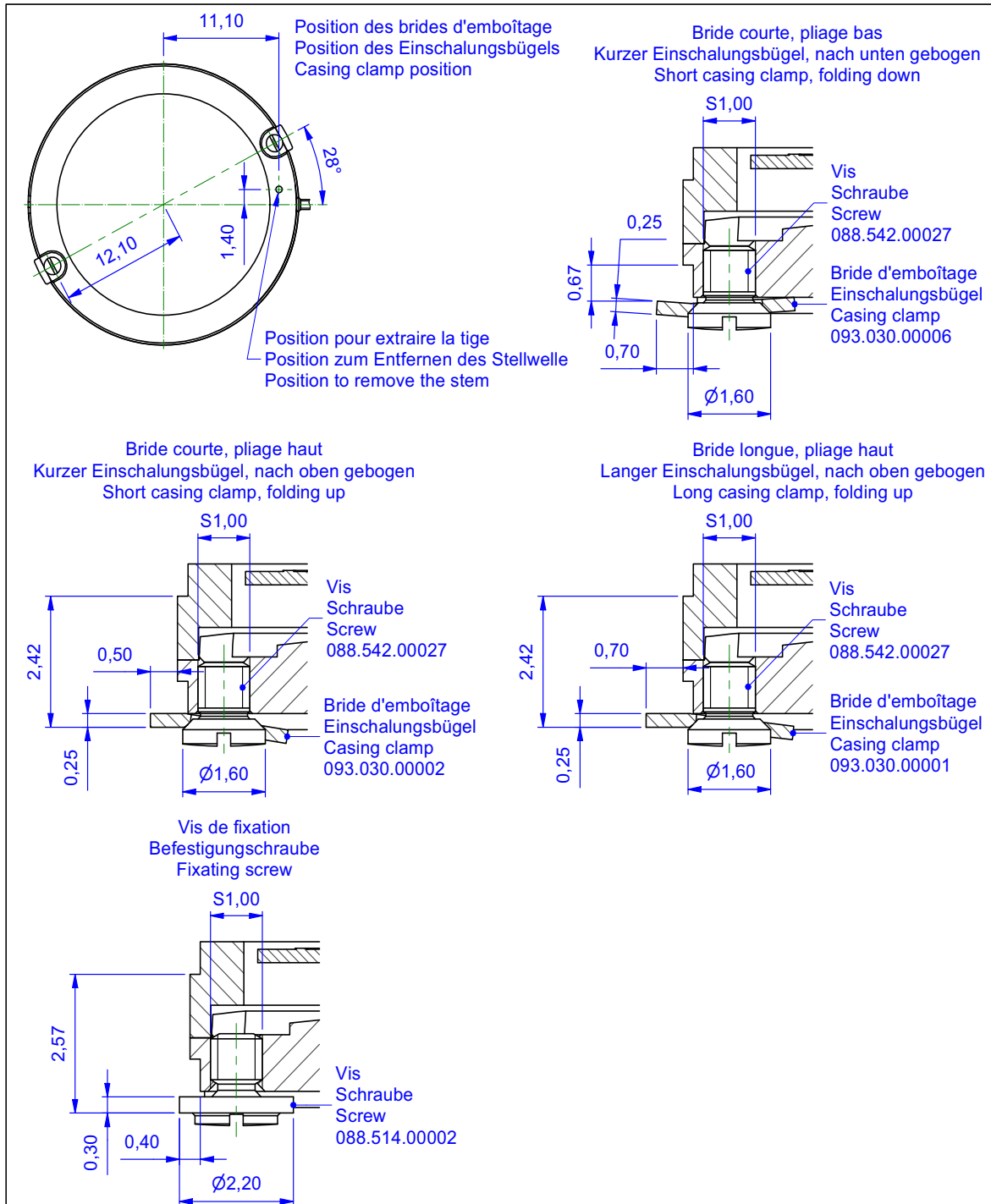
Désignation		Calibre natif	
Hauteur chasse roue entraîneuse sur roue moyenne		SW260-1	
Matière - Dureté	Dimensions en mm	Anglage général	Echelle
	Tolérances en μm	0,03 mm	10 : 1
Traitement de surface	Tolérance générale	Tolérance forme	N° de page
	$\pm 20 \mu\text{m}$ $\pm 2^\circ$	$\text{R} 30$	1 / 1
 Dessiné : JDE 21.09.16 Modifié : Contrôlé : JQR 22.09.16	Modifications:	Ancien N°	Code h.
		N° de pièce	N° de révision
SW106876		A	


Ce document est confidentiel et appartient à SELLITA WATCH CO S.A. Tous les droits afférents à ce document, y compris son contenu, et ses descriptions sont réservés. L'accès à ce document est strictement réservé à des personnes autorisées par SELLITA WATCH CO S.A. et il ne peut être ni copié, ni reproduit, ni distribué sans l'autorisation écrite préalable de SELLITA WATCH CO S.A.

Cage pour boîte – Uhrwerkgestell für Gehäuse – Frame for case



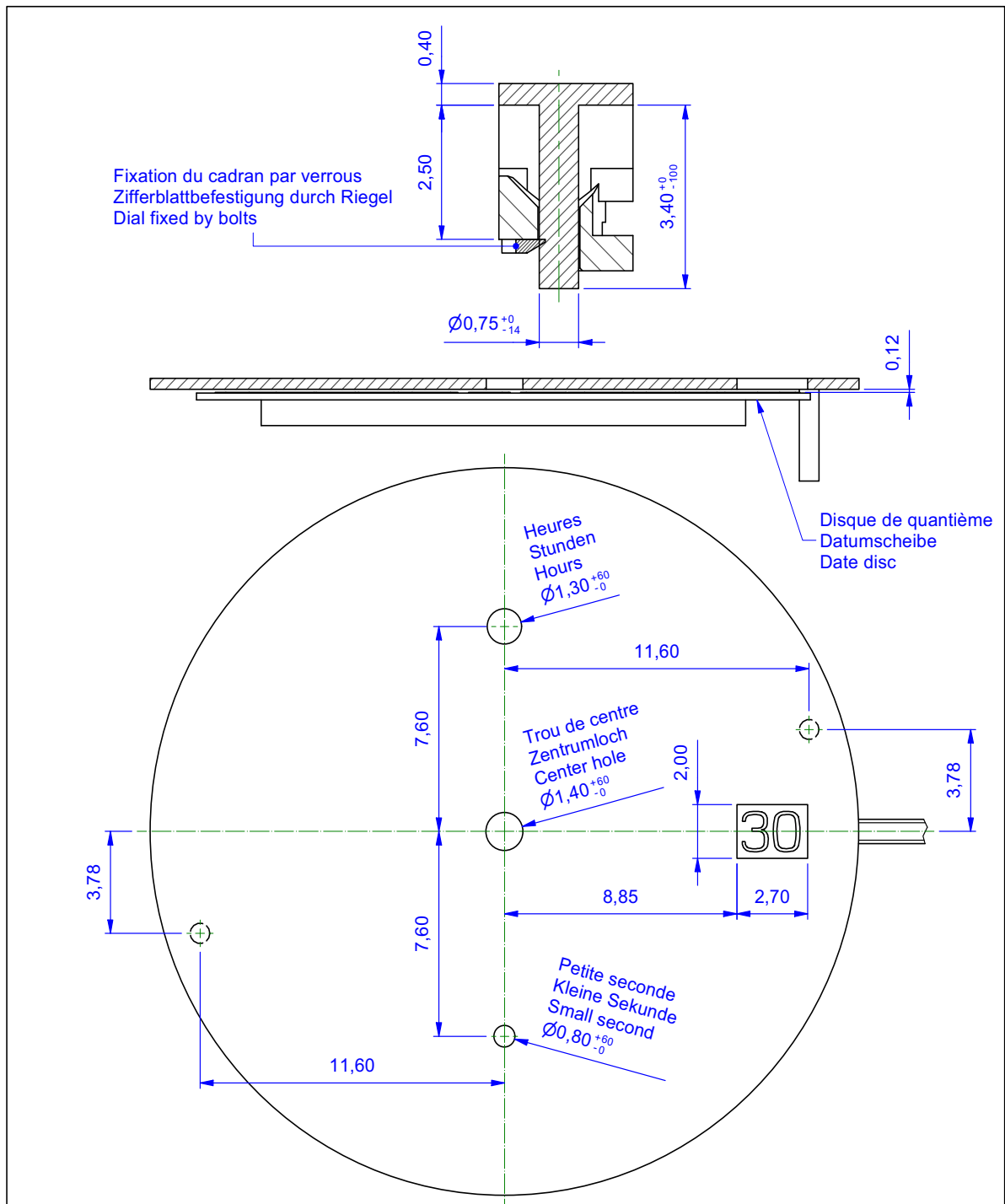
Options emboîtement – Einschaltungsoptionen – Casing options




Désignation		Calibre natif	
Options d'emboîtement - Einschaltungsoptionen - Casing options		SW260-1	
Matière - Dureté	Dimensions en mm Tolérances en µm	Anglage général	Echelle -- A4
Traitement de surface	Tolérance générale	Tolérance forme	N° de page 1/1
 Dessiné : JDE 29.06.17 Modifié : JDE 22.03.19 Contrôlé : GFR 25.03.19	Modifications: Ajout de deux options (vis tête pleine et bride courte, pliage bas).	Ancien N°	Code h. 10.000
		N° de pièce	N° de révision
SW107222		B	

Ce document est confidentiel et appartient à SELLITA WATCH CO S.A. Tous les droits afférents à ce document, y compris son contenu, et ses descriptions sont réservés. L'accès à ce document est strictement réservé à des personnes autorisées par SELLITA WATCH CO S.A. et il ne peut être ni copié, ni reproduit, ni distribué sans l'autorisation écrite préalable de SELLITA WATCH CO S.A.

Indications pour cadran – Angaben für Zifferblatt – Indications for dial



Désignation		Indications pour cadran - Angaben für Zifferblatt - Indications for dial		Calibre natif		SW266-1	
Matière - Dureté		Dimensions en mm Tolérances en μm		Angle général		Echelle	
Traitement de surface		Tolérance générale		Tolérance forme		--	
		Dessiné : JDE 16.04.18		Ancien N°		Code h. 10.000	
Modifié :		Modifications:		N° de pièce		N° de révision	
Contrôlé : JQR 16.04.18				SW108111		A	

Ce document est confidentiel et appartient à SELLITA WATCH CO S.A. Tous les droits afférents à ce document, y compris son contenu, et ses descriptions sont réservés. L'accès à ce document est strictement réservé à des personnes autorisées par SELLITA WATCH CO S.A. et il ne peut être ni copié, ni reproduit, ni distribué sans l'autorisation écrite préalable de SELLITA WATCH CO S.A.

Aiguillages – Zeigerwerkshöhen – Hand fitting heights

Ajustement aiguille des heures
Stundenzeigerpassung
Hour hand fitting

Ajustement aiguille des minutes
Minutenzeigerpassung
Minute hand fitting

Ajustement aiguille des secondes
Sekundenzeigerpassung
Second hand fitting

Dimensions en mm
References in mm

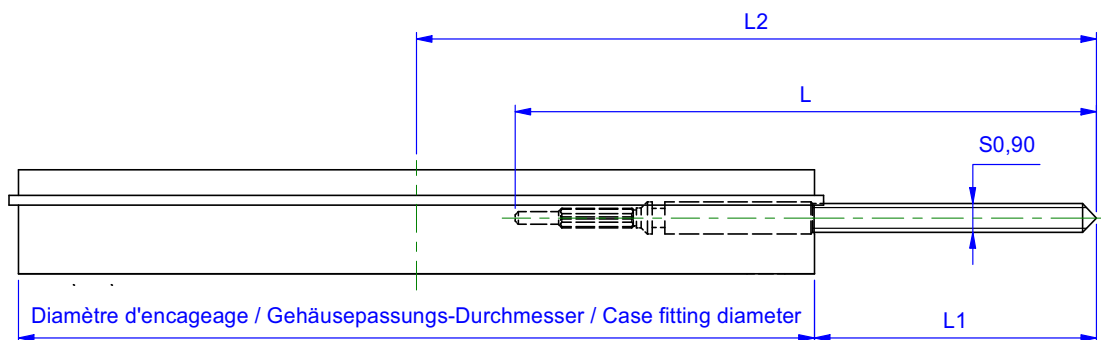
Aiguillage		Longueur / Länge / Length			Déplacement / Höhe / Height		
A	B	C	D	E	F	G	
Chaussée Minutenrohr Cannon-pinion	Roue des heures Stundenrad Hour wheel	Pignon des sec. Sekundenrad Sec. wheel/pinion	Tube de centre Zentrumrohr Centre tube	Chaussée Minutenrohr Cannon-pinion	Roue des heures Stundenrad Hour wheel	Pignon des sec. Sekundenrad Sec. wheel/pinion	
3,20	1,51	2,22	2,50	1,35	0,80	0,80	
6 (standard)							Calibre maître SW266-1
Matériau - Durité							Échelle A3
Traitement de surface							N° de pièce 1/1
Dessiné : JDE 18.04.18							N° de dessin 10.000
Modifié : JDE 25.06.20							SW108112
Contrôle : GFR 25.06.20							

Aiguillages - Zeigerwerkshöhen - Hand fitting heights
SW266-1

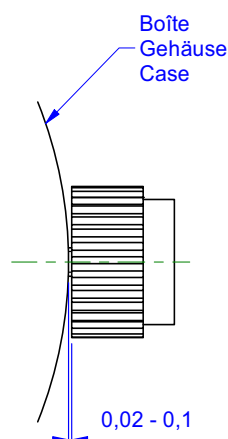
SELTITA
Independent Swiss watchmakers

Ce document est conditionné et appartient à SELTITA WATCH CO S.A. Tous les droits réservés à ce document, y compris son contenu, et ses descriptions sont réservés. L'accès à ce document est strictement réservé à nos personnes autorisées par SELTITA WATCH CO S.A. et le prêt sera en copie, ni reproduit, ni distribué sans l'autorisation écrite préalable de SELTITA WATCH CO S.A.

Longueur de tige et position de couronne – Länge der Stellwelle und Kronenposition – Length of setting stem and crown position



Longueur de la tige Länge der Stellwelle Length of setting stem	L	L1	L2
Normal	15,50	8,45	21,25
Long	20,00	12,95	25,75

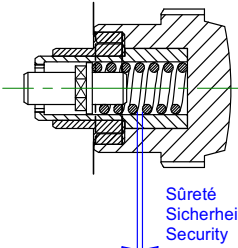
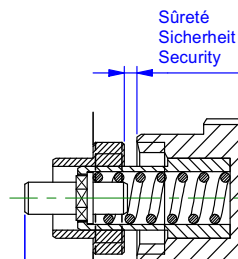
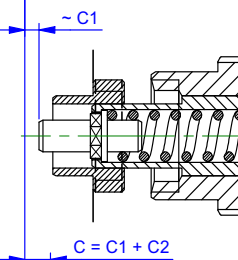
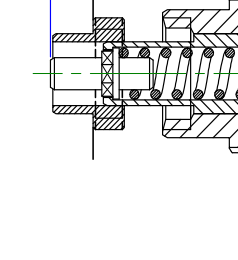
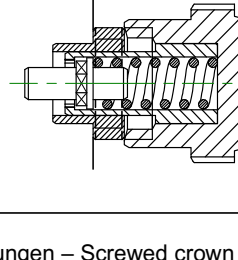




	Afin d'éviter des dégâts importants au mouvement lors de chocs accidentels sur la couronne de remontoir, il est nécessaire de contrôler lors de l'emboîtement que l'espace entre la couronne et la carrure soit de 0,1 mm au maximum.
	Zur Vermeidung von Schäden am Werk infolge von zufälligen Schlägen auf die Krone der Aufzugswelle muss beim Werkeinbau der Abstand zwischen Krone und Gehäusemittelteil überprüft werden, er darf höchstens 0,1 mm betragen.
	To prevent major damage to the movement if the winding stem crown is inadvertently knocked, it is necessary to make sure that the gap between the crown and the middle is no more than 0,1 mm when fixing the movement in its case.

Désignation Longueur de tige et position de couronne – Länge der Stellwelle und Kronenposition – Length of setting stem and crown position		Calibre natif SW200-1	
Matière - Dureté	Dimensions en mm Tolérances en µm	Anglage général	Echelle -- Taille de feuille A4
Traitement de surface	Tolérance générale	Tolérance forme	N° de page 1 / 1
	Dessiné : FLA 16.03.12	Modifications:	Ancien N° --
	Modifié : JDE 03.07.17		Code h. 10.000
Contrôlé : JQR 03.07.17	SW102579		N° de révision A

Ce document est confidentiel et appartient à SELLITA WATCH CO S.A. Tous les droits afférents à ce document, y compris son contenu, et ses descriptions sont réservés. L'accès à ce document est strictement réservé à des personnes autorisées par SELLITA WATCH CO S.A. et il ne peut être ni copié, ni reproduit, ni distribué sans l'autorisation écrite préalable de SELLITA WATCH CO S.A.

Couronne vissée : positions – Geschraubte Krone : Stellungen – Screwed crown : positions

Force du ressort Federkraft Force of spring				Fonction Funktion Function																													
max. 13N ←				Couronne vissée Krone zugeschraubt Crown tightened																													
				Remonter Aufziehen Wind up																													
<table border="1"> <tr> <td>2 positions</td> <td>3 positions</td> <td>2 positions</td> <td>3 positions</td> </tr> <tr> <td>2 Stellungen</td> <td>3 Stellungen</td> <td>2 positions</td> <td>3 positions</td> </tr> <tr> <td colspan="2">course de la tige</td> <td colspan="2">course de la tige</td> </tr> <tr> <td colspan="2">Weg der Stellwelle</td> <td colspan="2">Weg der Stellwelle</td> </tr> <tr> <td colspan="2">travel of setting stem</td> <td colspan="2">travel of setting stem</td> </tr> <tr> <td>C</td> <td>0,80</td> <td>C1</td> <td>0,30</td> </tr> <tr> <td></td> <td></td> <td>C2</td> <td>0,50</td> </tr> </table>		2 positions	3 positions	2 positions	3 positions	2 Stellungen	3 Stellungen	2 positions	3 positions	course de la tige		course de la tige		Weg der Stellwelle		Weg der Stellwelle		travel of setting stem		travel of setting stem		C	0,80	C1	0,30			C2	0,50			Correction de la date Datum einstellen Adjust date	
2 positions	3 positions	2 positions	3 positions																														
2 Stellungen	3 Stellungen	2 positions	3 positions																														
course de la tige		course de la tige																															
Weg der Stellwelle		Weg der Stellwelle																															
travel of setting stem		travel of setting stem																															
C	0,80	C1	0,30																														
		C2	0,50																														
				Mise à l'heure Zeiger stellen Adjust time																													
min. 9N ←				Position neutre Neutrale Stellung Neutral position																													

Désignation Couronne vissée : positions – Geschraubte Krone : Stellungen – Screwed crown : positions			Calibre natif SW200-1		
Matière - Dureté		Dimensions en mm Tolérances en µm	Anglage général	Echelle --	Taille de feuille A4
Traitement de surface		Tolérance générale	Tolérance forme		N° de page 1 / 1
	Dessiné : FLA 16.03.12	Modifications:		Ancien N°	Code h. 10.000
	Modifié : JDE 03.07.17			N° de pièce SW102580	N° de révision A
	Contrôlé : JQR 03.07.17				

Ce document est confidentiel et appartient à SELLITA WATCH CO S.A. Tous les droits afférents à ce document, y compris son contenu, et ses descriptions sont réservés. L'accès à ce document est strictement réservé à des personnes autorisées par SELLITA WATCH CO S.A. et il ne peut être ni copié, ni reproduit, ni distribué sans l'autorisation écrite préalable de SELLITA WATCH CO S.A.

SELLITA SW266-1 M

Modifications comparées aux versions précédentes

Änderungen gegenüber vorhergehenden Versionen

Modifications compared with previous versions

Version	Date Datum Date	Modifications	Änderung	Modification	Page Seite Page
02	20.09.2024	Informations barillet	Federhaus Informationen	Barrel information	3
01	22.02.2024	Version de base	Basis Version	Basic version	-

Ce document est disponible sur :

Dieses Dokument finden Sie auf der Seite von :

This document is available on :

www.sellita.ch



SELLITA WATCH Co S.A.

Crêt-du-Loche 11
CH-2301 La Chaux-de-Fonds
Tél : +41 32 967 99 67
E-mail : info@sellita.ch